

**Oracle® Enterprise Single Sign-on
Logon Manager**

Käyttö-opas

Julkaisu 11.1.1.2.0

E15719-02

Marraskuuta 2010

Copyright ©2006-2010, Oracle. Kaikki oikeudet pidätetään.

Ohjelmat (mikä sisältää sekä ohjelmiston että dokumentaation) sisältävät omisteista tietoa; ne toimitetaan lisenssisopimuksessa määritettyjen käyttö- ja luovutusrajoitusten mukaisesti ja niitä suojaavat tekijänoikeudet, patentit sekä muut aineettomia oikeuksia ja teollisoikeuksia koskevat lait. Ohjelmien lähdekoodin selvittäminen, purkaminen tai takaisinkääntäminen on kiellettyä paitsi siinä laajuudessa, minkä yhteensopivuus muiden itsenäisesti luotujen ohjelmistojen saavuttamiseksi tarvitaan, tai lain määrittämässä laajuudessa.

Tässä asiakirjassa olevia tietoja voidaan muuttaa ilmoittamatta muutoksesta. Jos dokumentaatiossa on ongelmia, ilmoita niistä kirjallisesti. Tämän asiakirjan virheettömyyttä ei taata. Lukuun ottamatta lisenssisopimuksessa nimenomaisesti näihin ohjelmiin sallittuja poikkeuksia mitään ohjelmien osaa ei saa toisintaa tai lähettää missään muodossa tai millään tavalla mitään tarkoitusta varten.

Jos ohjelmat toimitetaan Yhdysvaltojen hallitukselle tai taholle, joka lisensoi tai käyttää ohjelmia Yhdysvaltojen hallituksen puolesta, sovelletaan seuraavaa ilmoitusta:

YHDYSVALTOJEN HALLITUKSEN OIKEUDET Ohjelmat, ohjelmisto, tietokannat ja niihin liittyvä dokumentaatio ja tekniset tiedot, jotka on toimitettu Yhdysvaltojen hallituksen asiakkaille, ovat "kaupallisia tietokoneohjelmia" tai "kaupallista teknistä tietoa" sovellettavan Federal Acquisition Regulation -säädöksen ja virastokohtaisten lisäsäädösten mukaisesti. Ohjelmien ja dokumentaation sekä teknisten tietojen käyttöä, kopiointia, luovuttamista, muokkaamista ja mukauttamista rajoittavat lisenssiehdot, jotka on määritetty sovellettavassa Oraclen lisenssisopimuksessa ja sovelletuvin osin FAR 52.227-19, Commercial Computer Software--Restricted Rights (kesäkuu 1987) -säädöksessä määritetyissä lisäsäädöksissä. Oracle USA, Inc., 500 Oracle Parkway, Redwood City, CA 94065.

Ohjelmia ei ole tarkoitettu käytettäväksi ydinteollisuudessa, lentokone-teollisuudessa, joukkoliikenteessä, lääketieteessä tai muussa pohjimmiltaan vaarallisessa käyttötarkoituksessa. Lisensinsaaajan vastuulla on ottaa tarvittavat varmuuskopiot ja ryhtyä muihin varmistustoimenpiteisiin, joilla varmistetaan tällaisten käyttötarkoitusten turvallisuus, jos ohjelmia käytetään tällaisiin tarkoituksiin. Me emme vastaa vahingoista, jotka ovat aiheutuneet ohjelmien käytöstä tällaisissa tarkoituksissa.

Oracle, JD Edwards, PeopleSoft ja Siebel ovat Oracle Corporationin ja/tai sen tytäryhtiöiden rekisteröityjä tavaramerkkejä. Muut nimet voivat olla omistajiensa tavaramerkkejä.

Ohjelmissa voi olla linkkejä verkkosivustoihin ja kolmansien osapuolten tarjoamiin sisältöihin, tuotteisiin ja palveluihin. Oracle ei vastaa kolmansien osapuolten verkkosivustojen käytettävyydestä tai niiden sisällöstä. Käyttäjä käyttää tällaista sisältöä omalla vastuullaan. Jos käyttäjä päättää ostaa tuotteita tai palveluita kolmannelta osapuolelta, suhde syntyy suoraan käyttäjän ja kolmannen osapuolen välille. Oracle ei vastaa: (a) kolmannen osapuolen tuotteiden tai palveluiden laadusta tai (b) kolmannen osapuolen kanssa tehdyn sopimuksen ehtojen täyttämisestä, mukaan lukien tuotteiden tai palveluiden toimittaminen ja ostettujen tuotteiden tai palveluiden takuuvaihto- ja korvausvelvoitteet. Oracle ei vastaa vahingoista tai menetyksistä, joita käyttäjälle saattaa syntyä kolmannen osapuolen kanssa toimimisesta.

Sisällysluettelo

Lyhenteet ja termit.....	4
Tietoja: ESSO-LM.....	5
Käyttö: tämä opasOhjejärjestelmä.....	5
ESSO-LM -ohjelman käytön aloittaminen.....	6
Ilmoitusalueen kuvakevalikko.....	6
Ilmoitusalueen valikkovaihtoehdot.....	7
Sammuttaminen ESSO-LM.....	7
Otsikkopalkkipainikevalikko.....	7
Kirjautumishallinta.....	9
Kieliasetukset.....	9
ESSO-LM -ohjelman alkuasetukset - Ohjattu määrittystoiminto.....	11
Ohjatun määrittystoiminnon tehtävien suorittaminen.....	11
Ensisijainen kirjautumistapa.....	14
Ensisijaisen kirjautumistavan vaihtaminen.....	14
Ensisijaisen kirjautumistavan vahvistaminen.....	16
Ensisijaisten kirjautumistapojen asentaminen.....	16
Tilien hallinta.....	18
Omat tilit.....	19
Sovellukset, jotka jakavat valtuustiedot.....	19
Useiden tilien lisääminen.....	20
Tilit, joissa ei ole määritettyjä valtuustietoja.....	20
Valittujen tilien määrittäminen Kirjautumishallinta -ohjelmalla.....	21
Windows-sovellukseen kirjautumisen lisääminen.....	22
Kirjautumisen määrittäminen luettelon ulkopuolella olevaan Windows-sovellukseen.....	23
Verkkosivustoon kirjautumisen lisääminen.....	25
Luettelon ulkopuolella olevaan verkkosivustoon kirjautumisen lisääminen.....	26
Isäntä/Keskuskone-sovellukseen kirjautumisen lisääminen.....	28
Tilien määrittäminen Automaattinen kehote -toiminnolla.....	29
Muokkaa tiliä.....	30
Kirjautumisvalitsin-valintaikkuna.....	32
Kirjautumisvirhe-yrityä uudelleen.....	32
Kirjautumiskehä.....	33
Asetukset.....	35
Asetukset: Vastaus-välilehti.....	35
Asetukset: Todennus-välilehti.....	36
Asetukset: Näyttö-välilehti.....	38
Asetukset: Poikkeukset.....	39
Salasanojen hallinta.....	41
Vaihda salasana.....	41

Lyhenteet ja termit

Ohessa on luettelo yleisesti käytetyistä lyhenteistä ja termeistä.

Lyhenne tai termi	Koko nimi
Hallintakonsoli	ESSO-LM-hallintakonsoli
Agentti	Kirjautumishallinta
FTU	Ensimmäisen käyttökerran ohjattu toiminto
ESSO-AM	Oracle Enterprise Single Sign-on Authentication Manager
ESSO-Anywhere	Oracle Enterprise Single Sign-on Anywhere
ESSO-PG	Oracle Enterprise Single Sign-on Provisioning Gateway
ESSO-KM	Oracle Enterprise Single Sign-on Kiosk Manager
ESSO-LM	Oracle Enterprise Single Sign-on Logon Manager
ESSO-PR	Oracle Enterprise Single Sign-on Password Reset

Kirjautuminen vs. tili

Kirjautumista ja tiliä käytetään toistensa vastineina ESSO-LM -ohjelmassa ja tässä ohjeasiakirjassa.

Todennin vs. ensisijainen kirjautumistapa

Todennin on ESSO-LM -ohjelman laajennusmoduuli. Ensisijainen kirjautumistapa on käytettäväksi valitsemasi todennin. Asennettuna voi olla useita todentimia, mutta vain yksi ensisijainen kirjautumistapa.

Tietoja: ESSO-LM


Oracle Enterprise Single Sign-on Logon Manager (ESSO-LM) -ohjelmalla voit kirjautua salasanasuojattuun sovellukseen yhdellä salasanalla työasemassa, omassa verkossa ja Internetissä. Se on heti valmis käytettäväksi (ei edellytä ohjelmointia tai verkon infrastruktuurin laajentamista) käytännössä kaikissa sovelluksissa, kuten Windowsissa, verkossa, omisteisissa sovelluksissa ja isäntä/keskuskone-sovelluksissa.

ESSO-LM on *älykäs agentti*ohjelmisto. Se muistaa kunkin sovelluksen tai verkkosivuston *valtuustiedot* – käyttäjänimen/tunnuksen, salasanan ja muut tiedot – ja vastaa automaattisesti kirjautumispyyntöihin.

Käyttö: tämä opasOhjejärjestelmä

Tämä käyttöopasohjejärjestelmä on tarkoitettu kaikille, jotka käyttävät ESSO-LM -ohjelmaa sovellusten valtuustietojen hallitsemiseksi. Käyttäjän pitäisi tuntea Windowsin toimintatavat (esimerkiksi sovellusikkunoiden koon muuttaminen) ja niiden sovellusten kirjautumistavat, joissa ESSO-LM -ohjelmaa käytetään.

Tietyn aiheen löytäminen:

- Saat aiheeseen liittyviä ohjeita valintaikkunoissa ja ohjatuissa toiminnoissa painamalla **F1**-näppäintä.
- Saat ohjeita näkyvissä olevien ohjaimien käyttämisestä napsauttamalla Ohje-kuvaketta  tai **Ohje**-painiketta missä tahansa ESSO-LM -valintaikkunassa tai ohjatun toiminnon sivulla.

ESSO-LM -ohjelman käytön aloittaminen

Kun ESSO-LM on asennettu, ESSO-LM -kuvake  näytetään Windowsin ilmoitusalueella näytön oikeassa alakulmassa. Jos et näe kuvaketta, käynnistä ESSO-LM:

1. Napsauta **Käynnistä** ja sitten **Ohjelmat**.
2. Osoita kohtaa **Oracle** ja sitten kohtaa **ESSO-LM**.
3. Napsauta **ESSO-LM**.

ESSO-LM -kuvake näytetään nyt Windowsin ilmoitusalueella. Katso lisätietoja kohdasta [Ilmoitusalueen valikkovaihtoehdot](#).

Kun ESSO-LM -ohjelmisto on asennettu työasemaan, [ohjattu määrittystoiminto](#) ohjaa sinua ensisijaisten kirjautumistietojen antamisessa.

Tämä toimenpide suoritetaan, kun käynnistät ohjelman ensimmäisen kerran.

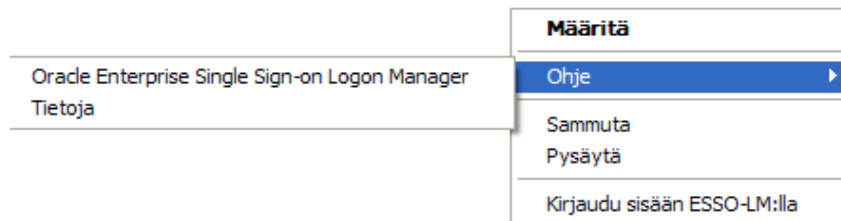
Tämän oppaan loppuosassa käsitellään seuraavia aiheita:

Muita tämän ohjejärjestelmän aiheita:

- [Käyttö: ESSO-LM-kirjautumishallinta](#)
- [Ensisijainen kirjautumistapa](#)
- [Tilien hallinta](#)
- [Asetukset](#)
- [Salasanojen hallinta](#)

Ilmoitusalueen kuvakevalikko


Windowsin ilmoitusalueen ESSO-LM-kuvaketta napsauttamalla saat näkyviin ohjelman toimintoja sisältävän pikavalikon. Toiminnot kuvataan alla.



Jos et näe ilmoitusalueen kuvaketta, käynnistä ESSO-LM:

1. Napsauta **Käynnistä** ja sitten **Ohjelmat**.
2. Osoita kohtaa **Oracle** ja sitten kohtaa **ESSO-LM**.
3. Napsauta **ESSO-LM**.

Ilmoitusalueen valikkovaihtoehdot

Määritä	Käynnistää Kirjautumishallinta -ohjelman. Kirjautumishallinta -ohjelmassa näytetään tallennetut tilit. Tilejä voi lisätä, poistaa ja muokata ja määritysasetuksia voi muuttaa.
Ohje	Näyttää alavalikon, jossa on seuraavat vaihtoehdot: Oracle Enterprise Single Sign-on Logon Manager- Käynnistää ESSO-LM -ohjeen. Tietoja - Näyttää versiotiedot ESSO-LM -ohjelmasta.
Sammuta	Sammuttaa ESSO-LM -ohjelman.
Pysäytä	Sammuttaa ESSO-LM -kirjautumiset, mukaan lukien Automaattinen kehote- ja Automaattinen tunnistus -toiminnot sekä kirjautumisen käyttämällä ESSO-LM -valikkovaihtoehtoa.
Kirjaudu käyttämällä ESSO-LM	<p>Käynnistää ESSO-LM tietojen tuomiseksi kirjautumispyyntöä varten. Tällä valinnalla voit käyttää ESSO-LM -ohjelmaa, kun Automaattinen tunnistus ei ole käytössä.</p> <div data-bbox="483 808 1271 905">  Jos Automaattinen tunnistus on käytössä, ESSO-LM <i>tunnistaa automaattisesti</i> kirjautumispyynnöt ja toimittaa tallennetut kirjautumistiedot. </div> <p>Jos et ole vielä määrittänyt kirjautumista sovellukseen tai verkkosivustoon, ESSO-LM ehdottaa kirjautumisen määrittämistä.</p>

Sammuttaminen ESSO-LM

Voit sammuttaa ESSO-LM -ohjelman napsauttamalla ilmoitusalueen kuvaketta. Valitse sitten pikavalikosta **Sammuta**.

Otsikkopalkkipainikevalikko

Voit laittaa ESSO-LM -ohjelman otsikkopalkkipainikkeen kaikkiin sovellusikkunoihin, joissa on otsikkopalkit. Otsikkopalkkipainikkeella voit kirjautua nopeasti jo määrittämiisi sovelluksiin ja sivustoihin sekä lisätä uusia kirjautumisia työn ohessa.

Voit asettaa otsikkopalkkipainikkeen näyttämään pikavalikon kirjautumisten käyttämistä tai lisäämistä varten tai poistaa valikon ja käyttää otsikkopalkkipainiketta yhdellä napsautuksella käytettävänä kirjautumiskomentona.

Kirjaudu sisään ESSO-LM:lla
Lisää kirjautuminen
Pilota otsikkopalkkipainike
Tietoja ESSO-LM:sta
Ohje

Otsikkopalkkipainikkeen näyttäminen tai piilottaminen

1. [Avaa Kirjautumishallinta](#).
2. Napsauta **Asetukset**-valintaikkunassa **Näyttö**-välilehteä.


3. Ota otsikkopalkkivalikko käyttöön valitsemalla **Näyttää ESSO-LM -painikkeen kaikissa ikkunoiden otsikkopalkeissa.**
4. Ota otsikkopalkkipainikkeen pikavalikko käyttöön valitsemalla **Tuo esiin avattava valikko otsikkopalkkipainikkeesta** tai poista valinta, jos haluat poistaa valikon käytöstä. Jos poistat valinnan, otsikkopalkkipainikkeen napsauttaminen käynnistää aktiiviseen sovellukseen kirjautumisen.
5. Kun olet saanut muutokset tehtyä, tee yksi seuraavista:
 - a. Vahvista muutokset (sulkematta Asetukset-valintaikkunaa) napsauttamalla **Käytä** ja valitse sitten toinen Asetukset-välilehti.
 - b. Poista muutokset napsauttamalla **Peruuta**.

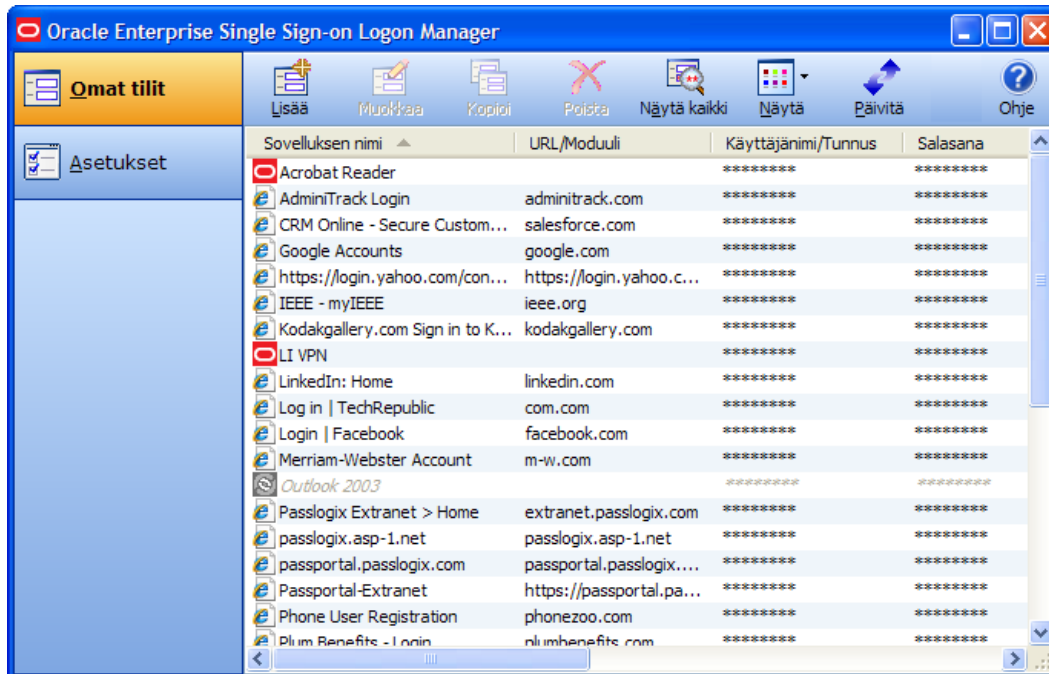


Voit piilottaa otsikkopalkkipainikkeen ja valikon milloin tahansa napsauttamalla sovelluksen otsikkopalkissa otsikkopalkkipainiketta. Valitse sitten **Piilota otsikkopalkkipainike**.

Kirjautumishallinta

Kirjautumishallinta -ohjelmassa näytetään tallennetut tilit. Tilejä voi lisätä, poistaa ja muokata ja määritysasetuksia voi muuttaa.

Jos haluat nähdä Kirjautumishallinta -ohjelman, napsauta ESSO-LM -kuvaketta  Windowsin ilmoitusalueella pikavalikon avaamiseksi. Napsauta **Määritä**.



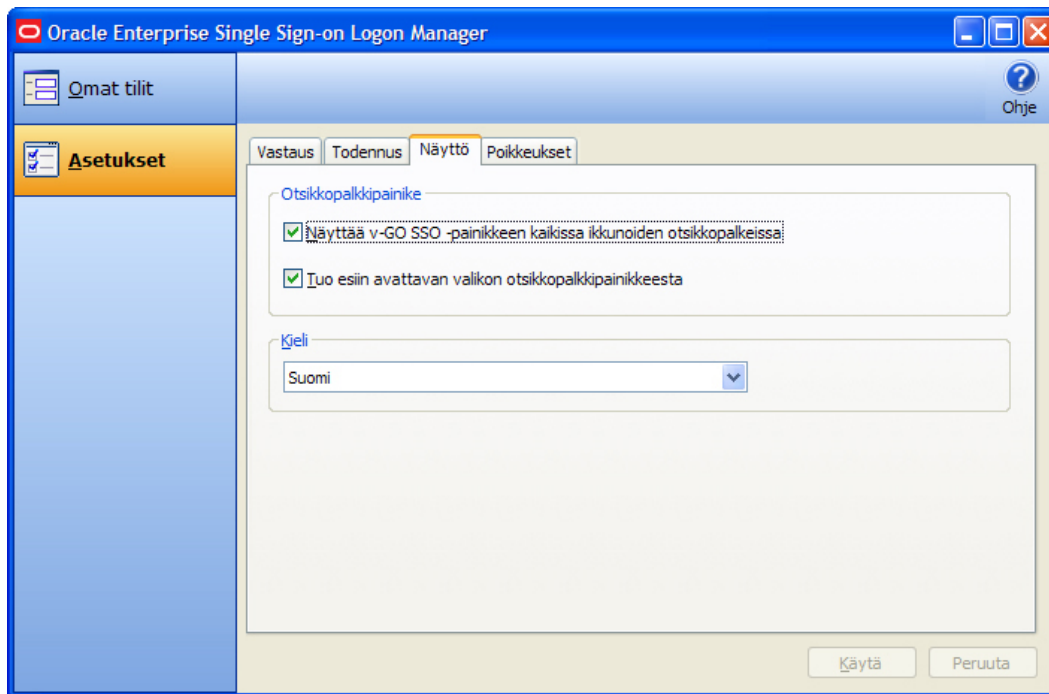
- Kun lisää tai luot tilejä, käytettävissä olevat tilit näytetään **Omat tilit** -välilehdessä Kirjautumishallinta -ohjelmassa.
- Kirjautumishallinta -ohjelman määritysasetukset ovat käytettävissä **Asetukset**-välilehdessä.

Kieliasetukset

ESSO-LM -agentti voidaan suorittaa useilla kielillä käytettävästä versiosta ja asennetuista kielipaketeista riippuen.

Voit määrittäksistä riippuen vaihtaa agentin kielen Kirjautumishallinta -ohjelman kautta.

1. Avaa Kirjautumishallinta.
2. Avaa **Asetukset**-paneeli ja valitse **Näyttö**-välilehti.
3. Käytettävissä olevat kielet näytetään avattavassa **Kieli**-valikossa.



Napsauta ESSO-LM -agentille haluamaasi kieltä. Kaikki ESSO-LM -agentin valintaikkunat ja ohjenäytöt näytetään valitulla kielellä.

ESSO-LM -ohjelman alkuasetukset - Ohjattu määrittystoiminto

Ennen ESSO-LM -ohjelman käytön aloittamista ohjattu määrittystoiminto varmistaa, että ESSO-LM -ohjelmalla on kaikki tarvittavat tiedot. Tätä kutsutaan myös ensimmäisen käyttökerran ohjatuksi toiminnoksi (First Time Use Wizard, FTU). Pyydetty tiedot on annettava ESSO-LM -ohjelman käyttämistä varten.



Jos ohjattu määrittystoiminto peruutetaan, se näytetään uudelleen joka kerta, kun ESSO-LM -ohjelma yritetään käynnistää, kunnes ohjattu toiminto on suoritettu loppuun.

Ohjatun määrittystoiminnon tehtävien suorittaminen

Ohjattu toiminto käy läpi vähintään yhden seuraavista tehtävistä:

1. Määritä itsesi uudeksi ESSO-LM -käyttäjäksi valitsemalla kirjautumistapa.
2. Palauta jo olemassa olevat kirjautumistiedot ja asetukset.
3. Lisää kirjautumistiedot tiettyihin sovelluksiin.



Ohjattu määrittystoiminto voi ohittaa jonkin tai kaikki edellä mainituista tehtävistä valituista asennusasetuksista ja verkon määrittämisestä riippuen.

Palauta olemassa oleva varmuuskopio

1. Jos olet varmuuskopioinut jonkin jo olemassa olleista ESSO-LM -asetuksista, valitse valintaruutu **Haluan palauttaa asetusten nykyisen varmuuskopion**. Jos valitset tämän vaihtoehdon, ESSO-LM suorittaa asennuksen loppuun tallennettujen asetusten avulla.
2. Jatka valitsemalla **Seuraava**.

Ohjatun toiminnon seuraavat paneelit:

- Suoritettavat asennustehtävät
- Valitse kirjautumistapa
- Anna ensisijainen kirjautuminen
- Lisää sovelluksia
- Viimeistely

Suoritettavat asennustehtävät

Tällä sivulla luetaan ESSO-LM -ohjelman paikallisessa asennuksessa tarvittavat asennustehtävät.

Aloita asennus napsauttamalla **Seuraava**.

Ohjatun toiminnon seuraavat paneelit:

- Valitse kirjautumistapa
- Anna ensisijainen kirjautuminen
- Lisää sovelluksia
- Viimeistely

Kirjautumistavan valitseminen

1. Valitse avattavasta luettelosta ensisijaisessa kirjautumistavassa käyttämäsi todennin. Tyypillisessä asennuksessa se on **Windows-kirjautuminen Laajennus, jolla voi**

kirjautua ESSO-LM -ohjelmaan kirjautumalla Windowsiin.. Tämä tarkoittaa sitä, että käytät salasanasuojattuja sovelluksia Windows-salasanallasi.

- Verkon resursseista ja hallinnasta riippuen valittavana voi olla muitakin ensisijaisia kirjautumistapoja, esimerkiksi:

- Windows-Logon v2 Laajennus, jolla voi kirjautua SSO:hon kirjautumalla Windowsiin. Jos valitsit Windows-kirjautuminen v2 -vaihtoehdon, näytetään vähintään yksi salalausekysymys. Tällä parannetaan tietoturvaa.
- LDAP Laajennus, jolla voi kirjautua ESSO-LM:ään kirjautumalla LDAP-hakemistoon.
- LDAP v2 Laajennus, jolla voi kirjautua SSO:hon kirjautumalla Windowsiin. Jos valitsit LDAP v2 -vaihtoehdon, näytetään vähintään yksi salalausekysymys. Tällä parannetaan tietoturvaa.
- Authentication Manager Todennushallinta lisää mahdollisuuden sallia useita kirjautumistapoja SSO:hon todentauduttaessa.
- Smart Card Laajennus, jolla voi kirjautua SSO:hon MS-CAPI-yhteensopivan älykortin avulla.
- Read-Only Smart Card Laajennus, jolla voi kirjautua SSO:hon vain luettavan älykortin avulla.
- Entrust Laajennus, jolla voi kirjautua ESSO-LM -ohjelmaan kirjautumalla Entrust PKI- ja Entelligence-asiakkaaseen.
- RSA SecurID Laajennus, jolla voi kirjautua SSO:hon RSA SecurID -tunnuksilla luotujen kertakäyttöisten salasanojen avulla.
- Proximity Card Todenninlaajennus, joka tukee läsnäolokorteilla tehtävää todennusta.

- Kun olet tehnyt valintasi, jatka napsauttamalla **Seuraava**.

- Katso lisätietoja kohdasta **Ensisijainen kirjautumistapa**.

Ohjatun toiminnon seuraavat paneelit:

- [Anna ensisijainen kirjautuminen](#)
- [Lisää sovelluksia](#)
- [Viimeistely](#)

Valitse ensisijainen kirjautumistapa

Jos valitset ensisijaiseksi kirjautumistavaksi Windows Authentication-todennuksen, näytetään Windows-verkon kirjautumiskehote. Anna näytetyn käyttäjänimen ja toimialueen Windows-verkon salasana ja napsauta **OK**.

Aseta älykortti paikalleen

Jos valitset ensisijaiseksi kirjautumistavaksi älykortin, näytetään älykorttikehote. Aseta älykortti paikalleen ja anna sitten tunnuslukusi. Napsauta **OK**.

Anna salalauseen vastaus

Jos valitsit Windows-todennus v2 -vaihtoehdon, järjestelmän määrytyksistä riippuen näytetään vähintään yksi salalausekysymys. Tällä parannetaan tietoturvaa. Kirjoita näytettyjen kysymysten vastaukset (huomaa vähimmäispituus) ja napsauta **OK**.



Voit vaihtaa salalauseen milloin tahansa myöhemmin valitsemalla vaihtoehdon **Vaihda salalause**, kun **vahvistat ensisijaisen kirjautumisen**.

Ohjatun toiminnon seuraavat paneelit:

- [Lisää sovelluksia](#)
- [Viimeistely](#)

Lisää sovelluksiin kirjautumisia



Tämä sivu näytetään, jos järjestelmänvalvoja on luonut luettelon valmiiksi määritetyistä sovelluksista. Näin voit tallentaa kirjautumisen valtuustiedot kullekin sovellukselle.

1. Kirjoita kunkin käyttämäsi sovelluksen **Käyttäjänimi/tunnus**, **Salasana** ja muut pyydetyt tiedot. Joitakin kohtia voi joutua vahvistamaan kirjoittamalla ne uudestaan.
2. Jatka valitsemalla **Seuraava**.

Ohjatun toiminnon seuraava paneeli:

- [Viimeistely](#)

Ohjattu määrittystoiminto - Viimeistely

Jos haluat tehdä muutoksia ennen alkuasetusten viimeistelyä, palaa ohjatun määrittystoiminnon edelliselle sivulle valitsemalla **Edellinen**.

Viimeistele muussa tapauksessa asetukset napsauttamalla **Valmis**. Voit aloittaa ESSO-LM -ohjelman käytön.

Ensisijainen kirjautumistapa

Kun määritit ESSO-LM -ohjelman ensimmäisen kerran, sinua pyydettiin valitsemaan ensisijainen kirjautumistapa, josta käytetään myös nimitystä todennin.

Todentimeen antamasi valtuustiedot (käyttäjänimi/tunnus, salasana ja muut tiedot) todentavat sinut työaseman ja verkon luvalliseksi käyttäjäksi.

Useimmissa tapauksissa ensisijainen kirjautuminen on Windows, ja ensisijaisen kirjautumisen valtuustiedot ovat Windowsin käyttäjänimi/tunnus, salasana ja verkon toimialue.

ESSO-LM -ohjelmalla voit käyttää ensisijaista kirjautumistapaa tilanteissa, joissa tarvitset salasanaa. Tällaisia ovat muun muassa useimmat Windows-sovellukset, isäntä/keskuskone-sovellukset ja salasanasuojatut verkkosivustot.


Ohjelma vahvistaa ensisijaisten kirjautumistietojen avulla, että olet sama käyttäjä, joka alun perin kirjautui sisään.

Asennuksesta ja resursseista riippuen ensisijainen kirjautuminen voi olla mikä tahansa seuraavista:

- Windows-Logon v2 Laajennus, jolla voi kirjautua SSO:hon kirjautumalla Windowsiin. Jos valitsit Windows-kirjautuminen v2 -vaihtoehdon, näytetään vähintään yksi salalausekysymys. Tällä parannetaan tietoturvaa.
- LDAP Laajennus, jolla voi kirjautua ESSO-LM:ään kirjautumalla LDAP-hakemistoon.
- LDAP v2 Laajennus, jolla voi kirjautua SSO:hon kirjautumalla Windowsiin. Jos valitsit LDAP v2 -vaihtoehdon, näytetään vähintään yksi salalausekysymys. Tällä parannetaan tietoturvaa.
- Authentication Manager Todennushallinta lisää mahdollisuuden sallia useita kirjautumistapoja SSO:hon todentauduttaessa.
- Smart Card Laajennus, jolla voi kirjautua SSO:hon MS-CAPI-yhteensopivan älykortin avulla.
- Read-Only Smart Card Laajennus, jolla voi kirjautua SSO:hon vain luettavan älykortin avulla.
- Entrust Laajennus, jolla voi kirjautua ESSO-LM -ohjelmaan kirjautumalla Entrust PKI- ja Entelligence-asiakkaaseen.
- RSA SecurID Laajennus, jolla voi kirjautua SSO:hon RSA SecurID -tunnuksilla luotujen kertakäyttöisten salasanojen avulla.
- Proximity Card Todenninlaajennus, joka tukee läsnäolokorteilla tehtävää todennusta.

Ensisijaisen kirjautumistavan vaihtaminen

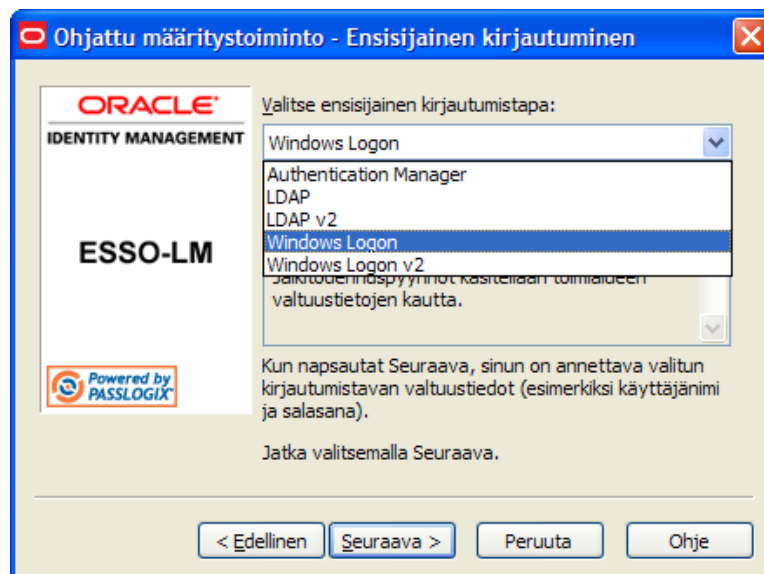
Voit vaihtaa ensisijaista kirjautumistapaa milloin tahansa ja voit asentaa tai poistaa todentimia tarpeen mukaan.

Napsauta ESSO-LM -kuvaketta  Windowsin ilmoitusalueella pikavalikon avaamiseksi ja valitse sitten **Määritä**.

1. Valitse **Asetukset**-välilehti Kirjautumishallinta -ohjelmassa.
2. Napsauta **Todennus**-välilehteä.
3. Napsauta **Ensisijainen kirjautumistapa** -kohdassa **Muuta**.
4. **Ohjattu määrittystoiminto** käynnistyy ja siinä näytetään luettelo vaiheista, joilla ensisijaisen kirjautumisen voi vaihtaa. Jatka valitsemalla **Seuraava**.



5. Sinulta pyydetään nykyinen ensisijainen kirjautuminen. Anna ensisijaisen kirjautumisen salasana ja napsauta **OK**.
6. Ohjattu määrittystoiminto näyttää ensisijaisen kirjautumisen valintasivun. Valitse ensisijainen kirjautumistapa avattavasta luettelosta ja jatka napsauttamalla **Seuraava**.



7. Sinulta pyydetään uuden ensisijaisen kirjautumisen valtuustietoja. Kirjoita käyttäjätunnus ja salasana, anna tai valitse mahdolliset lisätiedot ja napsauta **OK**.



Jos uusi ensisijainen kirjautuminen on älykortti, sinua pyydetään laittamaan kortti lukulaitteeseen ja antamaan oma tunnusluku (PIN). Jos uusi ensisijainen kirjautuminen on biometrinen laite, sinua pyydetään laittamaan sormi sormenjäljen lukulaitteeseen.

8. Ohjattu määrittystoiminto vahvistaa, että uusi todennus onnistui. Voit joko:

- peruuttaa muutoksen napsauttamalla **Peruuta** ja palauttaa edellisen ensisijaisen kirjautumistavan käyttöön tai
- suorittaa ensisijaisen kirjautumisen vaihdon loppuun napsauttamalla **Valmis**. **Ensisijainen kirjautumistapa** -valintaikkuna avataan. Sulje se napsauttamalla **Sulje**.

Ensisijaisen kirjautumistavan vahvistaminen

ESSO-LM voidaan määrittää tarkistamaan ajoittain, että olet sama käyttäjä, joka alun perin kirjautui sisään työasemaan.

Kun käynnistät salasanasuojatun sovelluksen, jos määrätty aika on kulunut edellisestä automaattisesta kirjautumisesta (oletus on 15 minuuttia), ESSO-LM pyytää ensisijaisen kirjautumisen salasanaa. Jos ensisijaisen kirjautumisen kirjautumistapana on jokin muu tapa kuin salasana (älykortti, tunnus, biometrinen laite), sinua pyydetään todentamaan itsesi kyseisellä tavalla (tunnusluku, sormenjälki jne.).

ESSO-LM also automatically performs this check when you modify your application passwords, perform other account management tasks, or if the application logon itself requires it.

Voit vaihtaa aikaväliä tai poistaa toiminnon käytöstä muuttamalla **Ajastin**-asetusta Asetukset-valintaikkunan [Todennus-välilehdellä](#).



Ensisijaisesta kirjautumisesta ja järjestelmänvalvojan määrittämistä asetuksista riippuen sinulta saatetaan kysyä salalausevastausta, jonka annoit ESSO-LM -ohjelmaa otettaessa käyttöön.

Jos käytät salalausesta, voit halutessasi vaihtaa salalauseen vastauksen. Valitse tällöin valintaruutu **Haluan vaihtaa todennuskysymyksen vastauksen**.

Ensisijaisten kirjautumistapojen asentaminen

ESSO-LM -ohjelman asennuksessa voi asentaa myös todentimia. Jos et asentanut kaikkia todentimia, voit asentaa niitä seuraavalla tavalla. Tällä hetkellä asennettuina olevat todentimet luettelaa Ensisijainen kirjautumistapa -valintaikkunassa. Katso lisätietoja kohdasta [Ensisijainen kirjautumistapa](#).



Seuraavat toimenpiteet ensisijaisten kirjautumistapojen asentamiseksi ja poistamiseksi on yleensä jätetty järjestelmänvalvojan suoritettaviksi.

Ensisijaisten lisäkirjautumistapojen asentaminen

1. Avaa Ohjauspaneeli ja käyttöjärjestelmästä riippuen:
2. Jos käytössä on Windows 2000/XP, kaksoisnapsauta **Lisää tai poista sovellus**.
3. Jos käytössä on Windows Vista, kaksoisnapsauta **Ohjelmat ja toiminnot**.
2. Valitse **ESSO-LM**.
3. Suorita yksi seuraavista toimenpiteistä:
4. Jos käytössä on Windows 2000/XP, napsauta **Lisää/poista**.
5. Jos käytössä on Windows Vista, napsauta **Muuta**.
6. Ohjattu ESSO-LM-asennustoiminto käynnistyy. Lue näytön teksti ja napsauta **Seuraava**.
7. Valitse **Muokkaa**-vaihtoehto ja napsauta **Seuraava**.
8. Laajenna luetteloa valitsemalla **+Todentimet**-kohdan vieressä.
9. Napsauta asennettavan salanaikkunan vieressä olevaa **X**-kuvaketta.

10. Valitse pikavalikosta **Tämä toiminto asennetaan paikalliseen kiintolevyyn.**
11. Voit asentaa lisää todentimia toistamalla vaiheet 7 ja 8.
12. Napsauta **Seuraava.**
13. Lue näytön teksti ja napsauta **Seuraava.**
14. Seuraa näytön kehoitteita.

Tilien hallinta

ESSO-LM -ohjelmassa tilejä voi luoda kahdella tavalla:

- Voit [luoda tilejä Kirjautumishallinta](#) -ohjelmalla. Ohjelman avulla voit määrittää, muokata ja hallita valtuustietoja.
- Voit [luoda tilejä "lennossa"](#) käyttämällä [Automaattinen kehote -toimintoa](#), joka tunnistaa sovelluksen kirjautumispyynnön ja antaa tallentaa valtuustiedot, kun kirjaudut sisään.









Voit myös pyytää ESSO-LM -ohjelmaa luomaan tilin pitämällä **Windows** -näppäimen painettuna ja kirjoittamalla kirjaimen **L** (vain muissa kuin Windows XP -järjestelmissä).

Jos kohdesovellus vaatii todennuksessa *yli kaksi kenttää*, tämä toimintatapa edellyttää järjestelmänvalvojan apua. Ota yhteyttä järjestelmänvalvojaan.

Omat tilit

Omat tilit -paneelissa näytetään kaikki käyttäjän tallentamat tilit. Paneelissa voi lisätä, poistaa, kopioida ja muokata tilejä. Käyttöä voidaan nopeuttaa pikavalikossa olevilla Muokkaa-, Kopioi- ja Poista-toiminnoilla, jotka saadaan esiin napsauttamalla haluttua sovellusta hiiren kakkospainikkeella. Paneelin toiminnot:

	Lisää	Käynnistää Uusi kirjautuminen -valintaikkunan uuden tilin luomista varten. Jos käytettävissä on valmiiksi määritettyjä tilejä, näytetään Lisää useita sovelluksia -vaihtoehto. Katso lisätietoja kohdasta Useiden sovelluskirjautumisten lisääminen . Jos ESSO-SAM on asennettu, näytetään Lisää jaettuja tilejä -vaihtoehto. Katso lisätietoja kohdasta Jaettujen tilien lisääminen.
	Muokkaa	Käynnistää Muokkaa tiliä -valintaikkunan, jossa voit muokata tilin tietoja tai yksittäisten tilien automaattista toimintaa. Voit käyttää tätä toimintoa myös napsauttamalla haluttua sovellusta hiiren kakkospainikkeella ja valitsemalla näyttöön tulevasta pikavalikosta Muokkaa .
	Kopioi	Tee jaetusta tilistä kopio. Uusi tili näytetään luettelossa siten, että sovelluksen nimen lopussa on "(2)". Voit käyttää tätä toimintoa myös napsauttamalla haluttua sovellusta hiiren kakkospainikkeella ja valitsemalla näyttöön tulevasta pikavalikosta Kopioi .
	Poista	Poistaa valitun kirjautumisen Kirjautumishallinta -ohjelmasta. Näytetään vahvistusviesti: "Haluatko varmasti poistaa valitun kohteen järjestelmästä?" Valitse Kyllä tai Ei . Voit käyttää tätä toimintoa myös napsauttamalla haluttua sovellusta hiiren kakkospainikkeella ja valitsemalla näyttöön tulevasta pikavalikosta Poista .
	Näytä kaikki	Tämä kuvake aktivoituu, kun Tiedot-näkymä on valittuna ja vähintään yksi tilikirjautuminen on määritetty. Näytä kaikki näyttää Kirjautumishallinta -ohjelman kaikki Käyttäjänimi/tunnus- ja salasanan yhdistelmät. (Toiminto on käytettävissä vain, jos järjestelmänvalvoja on ottanut sen käyttöön.)
	Näytä	Voit muuttaa tilien näyttötapaa, jos ainakin yksi tilikirjautuminen on määritetty. Tilin voidaan näyttää kuvakkeina, luettelona tai kaikkien tietojen kanssa (vastaavia Windows-resurssienhallinnan Näytä-vaihtoehtoja). Kun Tiedot on valittuna, Näytä kaikki -vaihtoehto on käytössä.
	Päivitä	Päivittää tiliasetuksiin järjestelmänvalvojan tekemät muutokset. (Toiminto on käytettävissä vain, jos järjestelmänvalvoja on ottanut sen käyttöön.)
	Ohje	Käynnistää ESSO-LM -ohjetiedoston.

Sovellukset, jotka jakavat valtuustiedot

Järjestelmänvalvoja voi määrittää vähintään kaksi tiliä jakamaan saman käyttäjänimen ja salasanan salasanyhdistelmässä. Jos yhden tilin valtuustiedot muuttuvat, ryhmän toisten tilien valtuustiedot muuttuvat myös.

Joissakin tapauksissa, kun yhdelle sovellukselle tarvitaan useita valtuustietoja (esimerkiksi useita postitilejä Microsoft Outlookissa), käyttäjä saattaa joutua sulkemaan pois kyseiset lisäidentiteetit (joissa kussakin on omat valtuustiedot) tästä toiminnosta. Jos tämä koskee uutta kirjautumista, jota olet luomassa jo lisäämääsi sovellukseen, voit sulkea uuden kirjautumisen pois.

Useiden tilien lisääminen

Jos järjestelmänvalvoja on luonut luettelon valmiiksi määritetyistä tileistä, Kirjautumishallinta **Lisää**-painike näyttää avattavan valikon useiden sovellusten lisäämiseksi. Valitse tämä vaihtoehto uusien tilien lisäämiseksi.

Tilit, joissa ei ole määritettyjä valtuustietoja

Jotkut tilit saatetaan näyttää Kirjautumishallinta -ohjelmassa harmaalla, kursivoidulla tekstillä harmaan kuvakkeen kera. Jos yrität käyttää tällaista tiliä tai muokata sitä (valitsemalla sen ja napsauttamalla **Muokkaa**), näytetään seuraava viesti:

Valtuustieto vastaa sovellusta, jota ei tällä hetkellä ole määritetty ESSO-LM:ssa.

Viesti näytetään yleensä silloin, kun ESSO-LM on päivitetty uudempaan versioon. Se tarkoittaa, että valtuustiedot ovat turvassa, mutta sovelluksen kirjautumismääritykset (jotka kertovat ESSO-LM -ohjelmalle, minne valtuustiedot laitetaan) on myös päivitettävä. Pyydä päivitettyt tilit järjestelmänvalvojalta.

Valittujen tilien määrittäminen Kirjautumishallinta -ohjelmalla

Luo uusi tili napsauttamalla Kirjautumishallinta -ohjelmassa **Lisää**. Uusi kirjautuminen -valintaikkuna avataan.

Seuraavassa kuvataan, miten Uusi kirjautuminen -valintaikkunan avulla voi lisätä tilejä kuhunkin sovellustyyppiin.

Toimintatapa on samanlainen kussakin tyypissä. Käyttäjä määrittää sovelluksen ja antaa valtuustiedot (käyttäjänimi/tunnus, salasana ja muut sovelluksen tarvitsemat tiedot).

Jos lisää kirjautumisen Windows-sovellukseen, jota ei ole määritetty valmiiksi ESSO-LM -ohjelmaan, sinua pyydetään määrittämään käyttäjänimi/tunnus- ja salasana-kentät osoittamalla ja napsauttamalla kirjautumiskenttiä.

Voit myös luoda useita kirjautumisia yhdelle sovellukselle. Tästä on hyötyä sovelluksissa, joihin on useita valtuustietoja (esimerkiksi jos samasta tilistä on useita sähköpostitilejä).

Kun ESSO-LM tunnistaa kirjautumisen, johon käyttäjä on määrittänyt useita valtuustietoja, ohjelma näyttää [Kirjautumisvalitsin](#)-valintaikkunan, jonka avulla käyttäjä voi valita käytettävät valtuustiedot.

Katso lisätietoja seuraavista aiheista:

- [Luettelossa olevan Windows-sovelluksen lisääminen](#)
- [Luettelon ulkopuolella olevan Windows-sovelluksen lisääminen](#)
- [Luettelossa olevan verkkosovelluksen lisääminen](#)
- [Luettelon ulkopuolella olevan verkkosovelluksen lisääminen](#)
- [Isäntä/Keskuskone-sovelluksen lisääminen](#)

Windows-sovellukseen kirjautumisen lisääminen

Valitse sovellus

1. Valitse Uusi kirjautuminen -valintaikkunassa vaihtoehto **Windows**. Valitse sitten sovellus avattavasta luettelosta. Jos haluamaasi sovellusta ei ole luettelossa, katso lisätietoja kohdasta [Kirjautumisen määrittäminen luettelon ulkopuolella olevaan Windows-sovellukseen](#).
2. Napsauta **Seuraava**. Avataan Uusi kirjautuminen -valintaikkuna, jossa pyydetään valtuustietoja.

Anna valtuustiedot

1. Kirjoita sovelluksen **Käyttäjänimi/tunnus**, anna **Salasana** ja kirjoita salasana uudelleen **Vahvista salasana** -kenttään. Voit katsoa salasanan napsauttamalla **Näytä**.



Määritettävän sovelluksen vaatimuksista riippuen sinulta saatetaan pyytää antamaan tietoja muihinkin kenttiin, kuten **Toimialueen nimi** Microsoft Outlookille.

Vastaavasti osa sovelluksista ei vaadi käyttäjänimeä tai tunnusta. Tällöin **Käyttäjänimi/tunnus**-kenttä näytetään harmaana.

Jos olet määrittämässä RSA SecurID -sovellusta, sinua pyydetään antamaan **Tunnusluku** ja **Ohjelmistotunnus**. Tunnusluku asetetaan RSA-välitysohjelmiston kautta. Ohjelmistotunnus-kenttä täytetään automaattisesti, kun käytettävissä olevan tunnuksen sarjanumero tunnistetaan.

2. Suorita yksi seuraavista toimenpiteistä:

- Napsauta **Valmis**. ESSO-LM palauttaa sinut Kirjautumishallinta -ohjelmaan, jossa näytetään nyt juuri luomasi tili.
- Jos asetus on käytettävissä, valitse **Lisää toiset kirjautumistiedot** ja napsauta sitten **Valmis**. ESSO-LM lisää kirjautumisen Kirjautumishallinta -ohjelmaan ja näyttää Uusi kirjautuminen -valintaikkunan uudelleen.



Jos lisäät uutta kirjautumistietoa sovellukseen, joka on osa salasanaryhmää, valitse **Jätä pois salasanan jakoryhmästä**. Jos tämä on ensimmäinen kirjautumistieto, jonka luet sovellukselle, älä valitse tätä valintaruutua. Katso lisätietoja kohdasta [Sovellukset, jotka jakavat valtuustiedot](#).

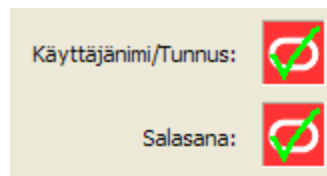
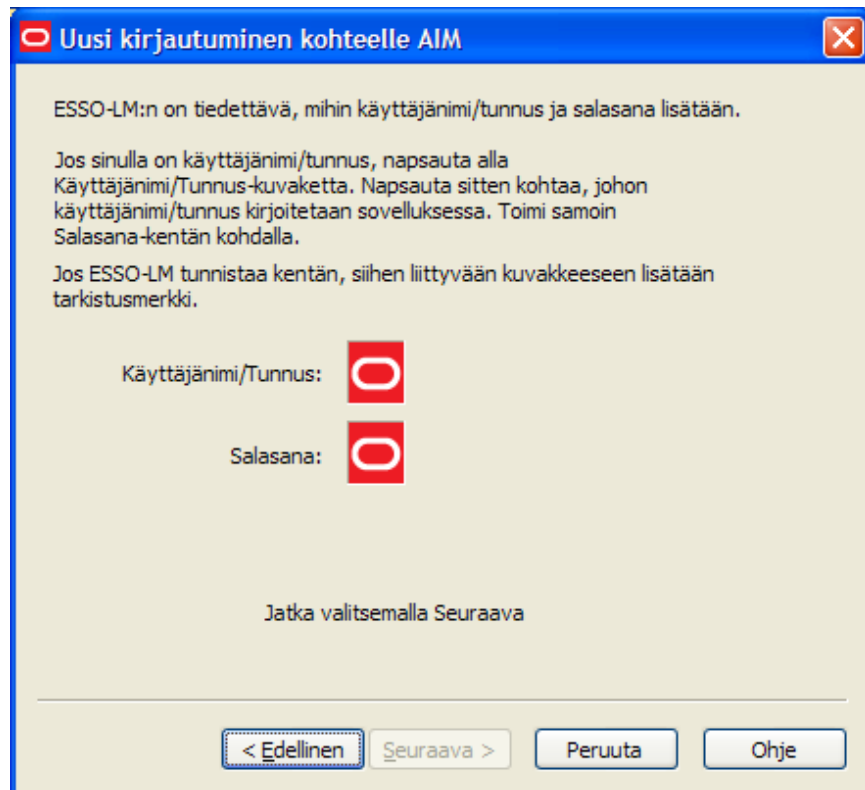
Kirjautumisen määrittäminen luettelon ulkopuolella olevaan Windows-sovellukseen

1. Avaa Windows-sovellus, jonka kirjautumisen haluat määrittää. Tämä on kohdesovellus.



Jos kohdesovellus vaatii todennuksessa yli kaksi kenttää, järjestelmänvalvojan on määritettävä tämä toimintatapa. Pyydä järjestelmänvalvojalta ohjeita.

2. Kun kohdesovelluksen kirjautumisikkuna avautuu, siirry takaisin ESSO-LM -ohjelmaan. Järjestä ikkunat site, että ESSO-LM ja kohdesovelluksen kirjautumisikkuna näkyvät samaan aikaan.
3. Valitse Uusi kirjautuminen -valintaikkunassa vaihtoehto **Windows** ja valitse avattavasta luettelosta **Sovellusta ei ole luettelossa** (oletus).
4. Kirjoita kohde**Sovelluksen nimi** ja **Kuvaus** (valinnainen).
5. Napsauta **Seuraava**.
6. Uusi kirjautuminen -ikkunassa näytetään kaksi kuvaketta.
7. Napsauta **Käyttäjänimi/tunnus**-kuvaketta ja napsauta sitten kohdesovelluksen kirjautumisikkunassa käyttäjänimen tai käyttäjätunnuksen kenttää. Kuvakkeen päälle ilmestyy vihreä valintamerkki.
8. Napsauta **Salasana**-kuvaketta ja napsauta sitten kohdesovelluksen kirjautumisikkunassa salasanan kenttää. Kuvakkeen päälle ilmestyy vihreä valintamerkki.



9. Napsauta **Seuraava**. Avataan Uusi kirjautuminen -valintaikkuna, jossa pyydetään valtuustietoja.

Anna valtuustiedot

1. Kirjoita sovelluksen **Käyttäjänimi/tunnus**, anna **Salasana** ja kirjoita salasana uudelleen **Vahvista salasana** -kenttään. Voit katsoa salasanan napsauttamalla **Näytä**.
2. Suorita yksi seuraavista toimenpiteistä:
 - Napsauta **Valmis**. ESSO-LM palauttaa sinut Kirjautumishallinta -ohjelmaan, jossa näytetään nyt juuri luomasi kirjautumistieto.
tai
 - Jos asetus on käytettävissä, valitse **Lisää toiset kirjautumistiedot** ja napsauta sitten **Valmis**. ESSO-LM lisää kirjautumisen Kirjautumishallinta -ohjelmaan ja näyttää **Uusi kirjautuminen** -valintaikkunan uudelleen.



Jos olet määrittämässä RSA SecurID -sovellusta, sinua pyydetään antamaan **Tunnusluku** ja **Ohjelmistotunnus**. Tunnusluku asetetaan RSA-välitysohjelmiston kautta. Ohjelmistotunnus-kenttä täytetään automaattisesti, kun käytettävissä olevan tunnuksen sarjanumero tunnistetaan.

Verkkosivustoon kirjautumisen lisääminen

1. Valitse Uusi kirjautuminen -valintaikkunassa vaihtoehto **Verkko**. Valitse sitten verkkosivusto avattavasta luettelosta. Jos haluamaasi verkkosivustoa ei ole luettelossa, katso lisätietoja kohdasta **Luettelon ulkopuoliseen verkkosivustoon kirjautumisen lisääminen**.
2. Napsauta **Seuraava**. Avataan Uusi kirjautuminen -valintaikkuna, jossa pyydetään valtuustietoja.

Anna valtuustiedot

1. Kirjoita verkkosivuston **Käyttäjänimi/tunnus**, anna **Salasana** ja kirjoita salasana uudelleen **Vahvista salasana** -kenttään. Voit katsoa salasanan napsauttamalla **Näytä**.
2. Suorita yksi seuraavista toimenpiteistä:
 - Napsauta **Valmis**. ESSO-LM palauttaa sinut Kirjautumishallinta -ohjelmaan, jossa näytetään nyt juuri luomasi kirjautumistieto.
tai
 - Jos asetus on käytettävissä, valitse **Lisää toiset kirjautumistiedot** ja napsauta sitten **Valmis**. ESSO-LM lisää kirjautumisen Kirjautumishallinta -ohjelmaan ja näyttää **Uusi kirjautuminen** -valintaikkunan uudelleen.



Jos lisäät uutta kirjautumistietoa sovellukseen, joka on osa salasanyhmää, valitse **Jätä pois salasanan jakoryhmästä**. Jos tämä on ensimmäinen kirjautumistieto, jonka luet sovellukselle, älä valitse tätä valintaruutua. Katso lisätietoja kohdasta [Sovellukset, jotka jakavat valtuustiedot](#).

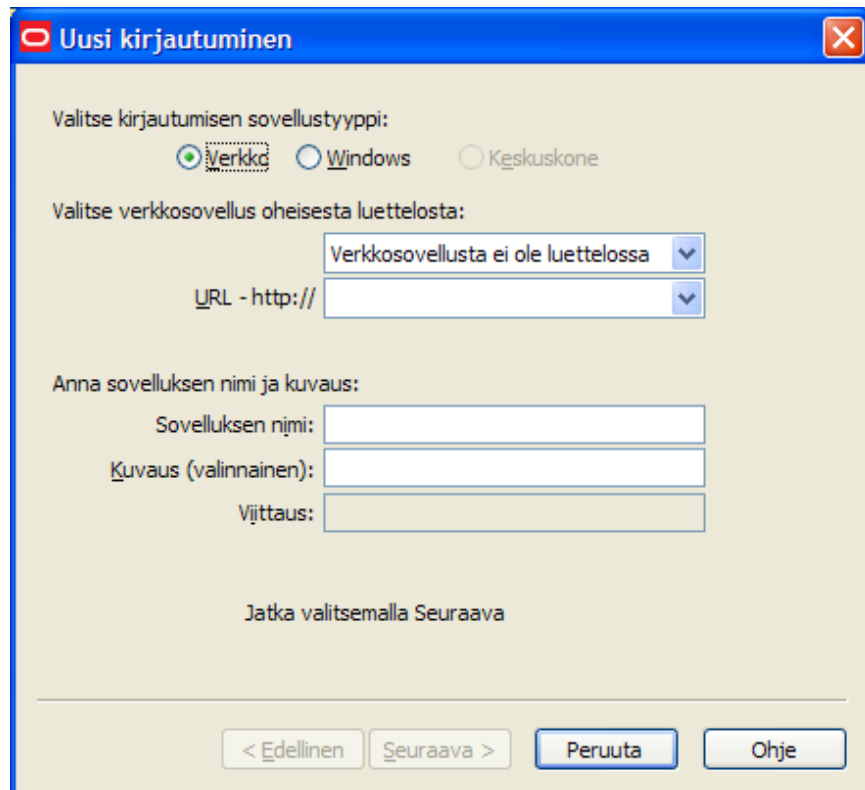
Luettelon ulkopuolella olevaan verkkosivustoon kirjautumisen lisääminen

1. Valitse Uusi kirjautuminen -valintaikkunassa vaihtoehto **Verkko**. Valitse **Verkkosovellusta ei ole luettelossa** (oletusvaihtoehto) avattavasta luettelosta. Avataan tekstikenttä verkko-osoitteen antamista varten.



Jos kohdeverkkosivusto vaatii todennuksessa yli kaksi kenttää, tämä toimintatapa edellyttää järjestelmänvalvojan apua. Pyydä järjestelmänvalvojalta ohjeita.

2. Kirjoita sen verkkosivuston **URL-osoite**, jonka kirjautumisen haluat määrittää.
3. Anna **Sovelluksen nimi** ja **Kuvaus** (valinnainen).
4. Napsauta **Seuraava**. Avataan Uusi kirjautuminen -valintaikkuna, jossa pyydetään valtuustietoja.



Uusi kirjautuminen

Valitse kirjautumisen sovellustyyppi:

☒ Verkko ☐ Windows ☐ Keskuskone

Valitse verkkosovellus oheisesta luettelosta:

Verkkosovellusta ei ole luettelossa

URL - http://

Anna sovelluksen nimi ja kuvaus:

Sovelluksen nimi:

Kuvaus (valinnainen):

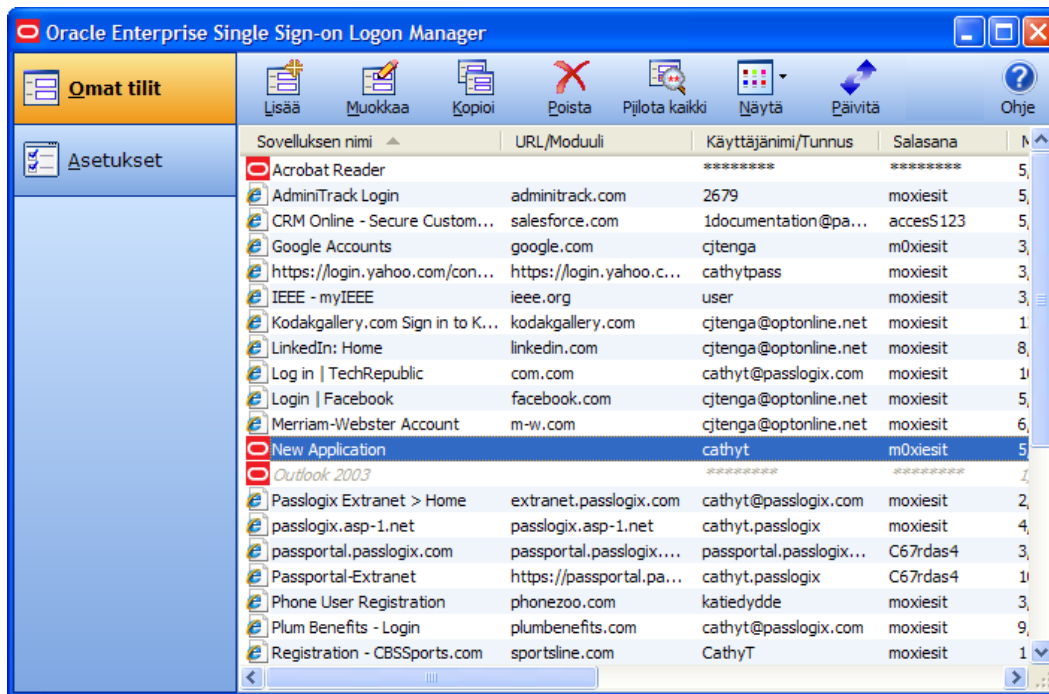
Viittaus:

Jatka valitsemalla Seuraava

< Edellinen Seuraava > Peruuta Ohje

Anna valtuustiedot

1. Kirjoita verkkosivuston **Käyttäjänimi/tunnus**, anna **Salasana** ja kirjoita salasana uudelleen **Vahvista salasana** -kenttään. Voit katsoa salasanan napsauttamalla **Näytä**.
2. Suorita yksi seuraavista toimenpiteistä:
 - Napsauta **Valmis**. ESSO-LM palauttaa sinut Kirjautumishallinta -ohjelmaan, jossa näytetään nyt juuri luomasi kirjautumistieto.
tai
 - Jos asetus on käytettävissä, valitse **Lisää toiset kirjautumistiedot** ja napsauta sitten **Valmis**. ESSO-LM lisää kirjautumisen Kirjautumishallinta -ohjelmaan ja näyttää **Uusi kirjautuminen** -valintaikkunan uudelleen.



Isäntä/Keskuskone-sovellukseen kirjautumisen lisääminen

1. Valitse Uusi kirjautuminen -valintaikkunassa vaihtoehto **Keskuskone**.
2. Kirjoita kohde **Sovelluksen nimi** ja **Kuvaus** (valinnainen).
3. Napsauta **Seuraava**. Avataan Uusi kirjautuminen -valintaikkuna, jossa pyydetään valtuustietoja.

Anna valtuustiedot

1. Kirjoita verkkosivuston **Käyttäjänimi/tunnus**, anna **Salasana** ja kirjoita salasana uudelleen **Vahvista salasana** -kenttään. Voit katsoa salasanan napsauttamalla **Näytä**.
2. Suorita yksi seuraavista toimenpiteistä:
 - Napsauta **Valmis**. ESSO-LM palauttaa sinut Kirjautumishallinta -ohjelmaan, jossa näytetään nyt juuri luomasi kirjautumistieto.
 - tai
 - Jos asetus on käytettävissä, valitse **Lisää toiset kirjautumistiedot** ja napsauta sitten **Valmis**. ESSO-LM lisää kirjautumisen Kirjautumishallinta -ohjelmaan ja näyttää **Uusi kirjautuminen** -valintaikkunan uudelleen.

Tilien määrittäminen Automaattinen kehote -toiminnolla

Automaattinen kehote -toiminnon käyttämiseksi toiminto on aktivoitava [Asetukset-valintaikkunan Vastaus-välilehdessä](#).

1. [Avaa Kirjautumishallinta](#).
2. Napsauta **Asetukset**-valintaikkunassa **Vastaus**-välilehteä.
3. Varmista, että **Automaattinen kehote** -valintaruutu on valittuna. Jos valintaruutu ei ole valittuna, valitse se ja napsauta sitten **Lähetä**.



Automaattinen kehote -toiminto on käytössä oletuksena, kun ESSO-LM on asennettu. Järjestelmänvalvoja voi ottaa Automaattinen kehote -toiminnon käyttöön kaikille käyttäjille tai poistaa sen käytöstä.

Kun Automaattinen kehote -toiminto on käytössä, ESSO-LM tunnistaa automaattisesti, kun käyttäjä saapuu salasanasuojattuun sovellukseen tai verkkosivustoon. Jos käyttäjä on jo antanut valtuustiedot kyseiselle sovellukselle tai verkkosivustolle, ESSO-LM antaa valtuustiedot automaattisesti oikeisiin kenttiin ja kirjaa käyttäjän sisään.

Esimerkki tilistä, johon olet jo antanut valtuustiedot:

Käynnistät Lotus Notes -sovelluksen, johon olet jo antanut valtuustiedot. Kun avaat Lotus Notesin, ESSO-LM tunnistaa kirjautumisnäytön valtuustietopyynnön.

ESSO-LM antaa salasanan oikeaan kenttään, napsauttaa OK-painiketta ja kirjaa sinut Lotus Notesiin.

Esimerkki tilistä, johon et ole antanut valtuustietoja:

Käynnistät sovelluksen tai verkkosivuston, johon et ole vielä antanut valtuustietoja.

Kun ESSO-LM havaitsee sovelluksen, johon et ole aikaisemmin tallentanut valtuustietoja, se avaa Uusi kirjautuminen -valintaikkunan ja kehottaa sinua antamaan sovelluksen kirjautumistiedot (paitsi jos järjestelmänvalvoja on poistanut Automaattinen kehote -toiminnon käytöstä).

Uusi kirjautuminen

Jos haluat ESSO-LM:n muistavan tämän sovelluksen valtuustiedot, syötä kirjautumistietosi alempana. Jos haluat syöttää valtuustiedot myöhemmin, napsauta Peruuta (jos käytettävissä). Jos et halua nähdä tätä kehoitusta uudelleen, napsauta Poista käytöstä (jos käytettävissä).

Käyttäjänimi/Tunnus:

Salasana: Näytä

Vahvista:

Tallenna Peruuta Poista käytöstä Ohje

Kun Uusi kirjautuminen -valintaikkuna avautuu, suorita yksi seuraavista toimenpiteistä:


- Jos haluat lisätä sovelluksen kirjautumistiedot, täytä näytössä olevat kentät ja valitse **OK**. ESSO-LM tallentaa tiedot ja kirjaa sinut automaattisesti sisään sovellukseen, kun käynnistät sen.
- Jos haluat väliaikaisesti lykätä sovelluksen kirjautumistunnuksen antamista, valitse **Peruuta** (jos se on käytettävissä). ESSO-LM kehottaa sinua lisäämään kirjautumistunnuksen, kun kirjautut sovellukseen seuraavan kerran.
- Jos haluat poistaa havaitun sovelluksen uuden kirjautumiskehотteen pysyvästi käytöstä, valitse Poista käytöstä (jos se on käytettävissä). ESSO-LM ei enää kehota sinua lisäämään kirjautumistunnusta sovellukselle ja lisää sen Asetukset-paneelin **Poikkeukset**-välilehdessä olevaan käytöstä poistettujen sovellusten luetteloon.



Jos päätät poistaa sovelluksen käytöstä, voit ottaa sen uudelleen käyttöön valitsemalla Kirjautu käyttämällä ESSO-LM -ohjelmaa ilmoitusalueen ESSO-LM -kuvakkeesta. Jos jatkossa päätät, että haluat ESSO-LM -ohjelman kysyvän automaattisesti valtuustietoja, kun käynnistät sovelluksen seuraavan kerran, poista sovellus **Poikkeukset**-luettelosta.

Muokkaa tiliä

Voit muokata tilin tietoja tai automaattista toimintaa *yksittäisen* kirjautumistunnuksen osalta

käyttämällä Muokkaa-kuvaketta  Kirjautumishallinta -ohjelmassa tai kaksoisnapsauttamalla tiliä. Tässä valintaikkunassa voit:

- muokata **Käyttäjänimi/tunnus-** ja **Salasana**-kenttiä tai muita kenttiä, jotka kirjautumisessa lähetetään sovellukseen.
- palauttaa edellisen salasanan käyttöön. Jos vaihdoit salasanasasi, **Palauta edellinen salasana** -painike näytetään, kun avaat Kirjautumistunnuksen ominaisuudet -valintaikkunan seuraavan kerran. Näin voit ottaa ennen viimeisintä muutosta käyttämäsi salasanan uudelleen käyttöön.
- muokata sovelluksen tietoja. Muokkaa **Käyttäjänimi/tunnus-**, **Salasana-**, **Sovelluksennimi-** ja **Kuvaus**-kenttiä.
- ottaa automaattiset vastausvalinnat käyttöön valituissa tileissä tai poistaa ne käytöstä.
- **Automaattinen tunnistus.** Tällä asetuksella määritetään, antaako ESSO-LM valtuustiedot automaattisesti, kun sovellus pyytää niitä.

Kun toiminto on käytössä, ESSO-LM tunnistaa sovellukset ja verkkosivustot ja kirjaa sinut niihin automaattisesti.

Kun toiminto ei ole käytössä, sinun on pyydettävä manuaalisesti, että ESSO-LM vastaa kirjautumispyyntöön. Pyynnön voi tehdä ilmoitusalueen kuvakevalikon kautta. Valitse **Kirjautu käyttämällä ESSO-LM**.

Automaattinen tunnistus -valintaruudulla voi olla kolme tilaa:

- Tyhjä valintamerkki tarkoittaa, että toiminto ei ole käytettävissä valitussa sovelluksessa.
- Valintamerkki tarkoittaa, että toiminto on käytössä valitussa sovelluksessa.
- Vihreä ruutu tarkoittaa, että yleinen asetus määrää valitulle sovellukselle suoritettavan toiminnon.
- **Automaattinen lähetys.** Tällä asetuksella määritetään, lähettääkö ESSO-LM valtuustiedot automaattisesti sovellukselle. Voit käynnistää kirjautumisen valitsemalla esimerkiksi **OK**, **Lähetä** tai **Enter**.



Järjestelmän asetuksista riippuen **Automaattinen tunnistus-** ja **Automaattinen lähetys** -vaihtoehdot saattavat olla käytettävissä.

Voit asettaa Automaattinen tunnistus -toiminnon yleisesti kaikille sovelluksille käyttämällä **Automaattinen tunnistus** -asetusta [Asetukset-valintaikkunan Vastausvälilehdessä](#).

Valintaikkunassa määritetty asetus ohittaa yleisen **Automaattinen tunnistus** -asetuksen.

Tilin muokkaaminen

1. [Avaa Kirjautumishallinta](#).
2. Napsauta **Oma tili** -paneelissa **Todennus**-välilehteä.
3. Korosta tili luettelossa ja joko napsauta **Muokkaa**-kuvaketta tai kaksoisnapsauta tiliä. Valitun tilin muokkausikkuna avataan.



Jos tili näytetään harmaalla tekstillä, näytetään seuraava viesti, kun napsautat **Muokkaa**:

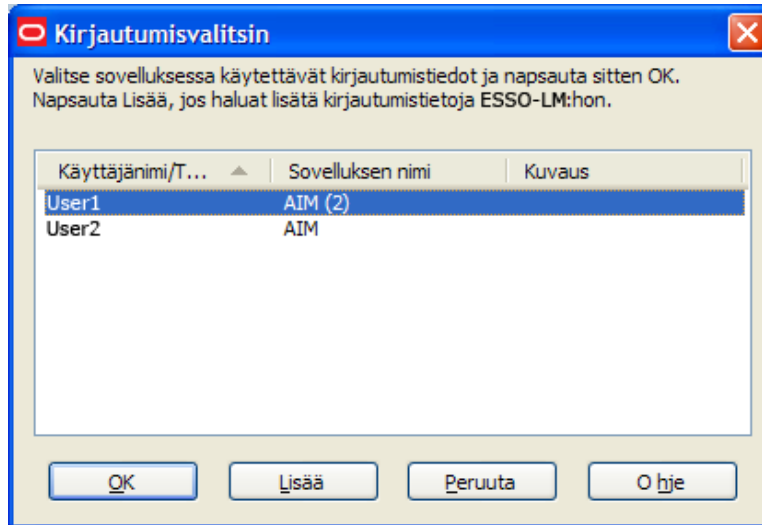
"Valtuustieto vastaa sovellusta, jota ei tällä hetkellä ole määritetty ESSO-LM:ssa." Katso lisätietoja kohdasta [Valtuustiedot ilman määritettyä kirjautumista](#).

4. Muokkaa tietoja tarpeen mukaan.
5. Kun olet saanut muutokset tehtyä, napsauta **OK**.

Kirjautumisvalitsin-valintaikkuna

Samaa tiliä varten saattaa olla useita valtuustietoja. Jos näin on, voit määrittää ESSO-LM -ohjelman tunnistamaan kaikki tilit ja pyytämään valitsemaan tilin, jolla kirjaututaan sisään. Tätä varten sinun on luotava kullekin tilille omat valtuustiedot.

Kun avaat sovelluksen tai verkkosivuston, ESSO-LM näyttää Kirjautumisvalitsin-valintaikkunan.



Sarakkeita voi lajitella napsauttamalla sarakkeen otsikkoa. Kun lajittelujärjestys on valittu, järjestys säilyy ja sama sarake lajitellaan, kun valintaikkuna näytetään seuraavan kerran.

**Toiminto on otettu käyttöön versiossa 7.010.1.4.1.0.*

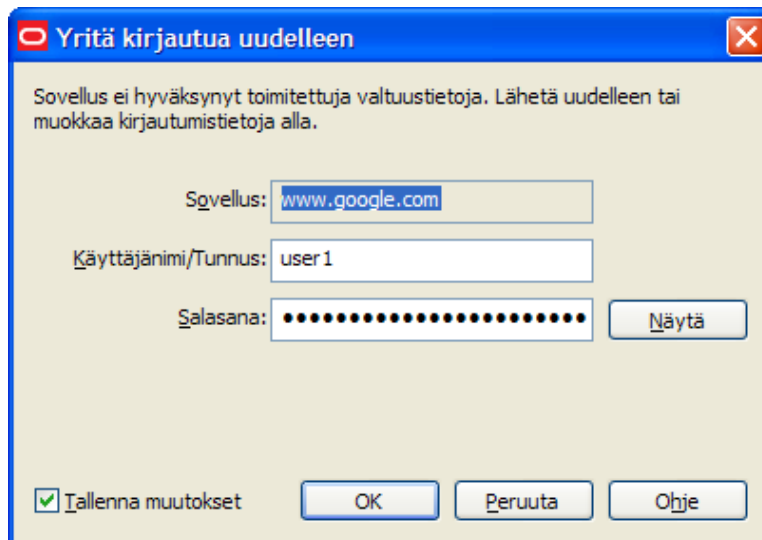
Suorita yksi seuraavista toimenpiteistä:

- Valitse tili, jolla haluat kirjautua, ja napsauta **OK**.
- Lisää tiliin uusi valtuustieto napsauttamalla **Lisää**.
- Sulje valintaikkuna napsauttamalla **Peruuta**. ESSO-LM ei kirjaa sinua sovellukseen.

Kirjautumisvirhe-yritä uudelleen

Kun otat [Automaattinen tunnistus](#) -toiminnon käyttöön, ESSO-LM tunnistaa automaattisesti sovellusten ja verkkosivustojen kirjautumispyyntöjä ja salasanan vaihtopyyntöjä vastaa pyyntöihin.

Jos annoit kirjautumista luodessasi väärän salasanan tai jos olet vaihtanut sovelluksen salasanan toista tietokonetta käyttäen, ESSO-LM antaa väärän salasanan. Jos näin käy, sovellus toistaa kirjautumispyynnön ja ESSO-LM näyttää Kirjautumisvirhe-yrityä uudelleen.



Kirjautumisvirhe-yrityä uudelleen ikkuna näytetään, jos annoit väärän salasanan tai jos salasana on vaihdettu toista tietokonetta käyttämällä.

Valintaikkunassa pyydetään tarkistamaan **Käyttäjänimi/tunnus**- ja **Salasana**-kenttien sekä tarvittaessa muiden kirjautumiskenttien tiedot.

Suorita yksi seuraavista toimenpiteistä:

- Katso antamasi salasana napsauttamalla **Näytä**.
- Muokkaa kirjautumistietoja tarpeen mukaan ja yritä kirjautumista uudelleen napsauttamalla **OK**.



Tallenna muutokset -valintaruutu varmistaa, että ESSO-LM käyttää samoja valtuustietoja seuraavalla kerralla, kun se kirjaa sinua tähän sovellukseen tai verkkosivustoon. Tyhjennä valintaruutu, jos et halua, että antamasi uudet valtuustiedot tallennetaan myöhempää käyttöä varten.

- Voit pysäyttää sovellukseen tai verkkosivustoon kirjautumisen yritykset napsauttamalla **Peruuta**, kunnes käynnistät ESSO-LM -ohjelman uudelleen tai [muokkaat kirjautumistunnuksen ominaisuuksia](#) Kirjautumishallinta -ohjelmassa.

Kirjautumiskehä

Tietyt sovellukset, kuten Internet-postipalvelut, näyttävät kirjautumissivun kirjautumisen jälkeen. Tämän takia ESSO-LM tunnistaa kirjautumislomakkeen ja kirjaa käyttäjän takaisin sovellukseen. Näin syntyy päättymätön "Kirjautumiskehä", mikä estää sovelluksesta kirjautumisen ulos. Kehän syntymisen voi estää, kun järjestelmänvalvoja ottaa kirjautumisen odotusaikatoiminnon käyttöön. Se kieltää ESSO-LM -ohjelmalta kirjautumisen sovellukseen ennen kuin edellisestä kirjautumisesta on kulunut määritetty aika.

Järjestelmänvalvoja voi myös määrittää ESSO-LM -ohjelman kysymään, haluaako käyttäjä kirjautua sisään sovellukseen uudelleen, kun käyttäjä on kirjautunut ulos. Kummassakin tapauksessa ESSO-LM ei kirjaudu automaattisesti sovellukseen ennen odotusajan päättymisen tai ennen kuin käyttäjä on sulkenut ja avannut sovelluksen uudelleen sen mukaan, kumpi toteutuu ensin.

Jos huomaat kirjautumiskehiä, pyydä järjestelmänvalvojaa ottamaan odotusaikatoiminto käyttöön.

**Toiminto on otettu käyttöön versiossa 10.1.4.1.0.*

Asetukset

Asetukset-vaihtoehdolla Kirjautumishallinta -ohjelmassa voi hallita ESSO-LM -määritysasetuksia.



Asetusten välilehdissä **Käytä**- ja **Peruuta**-painikkeet tulevat käyttöön vasta, kun asetuksiin tehdään muutoksia. Kun muutos on tehty, voit ottaa muutokset käyttöön napsauttamalla **Käytä** tai poistaa muutokset napsauttamalla **Peruuta**.

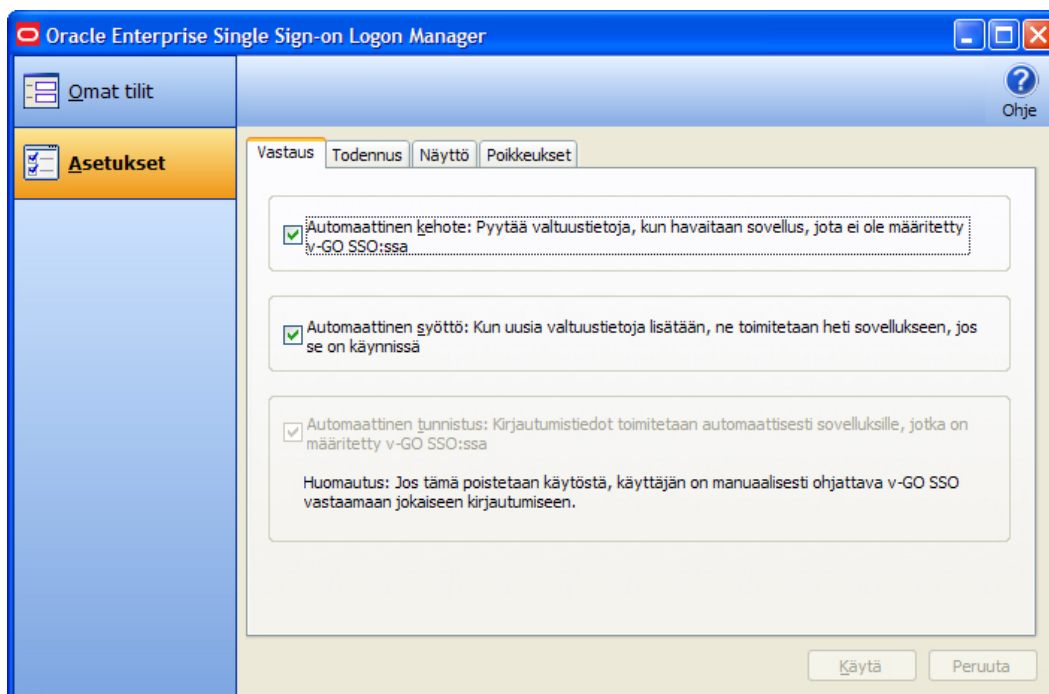
Asetusten välilehtiin tehdyt muutokset tulevat voimaan heti, kun **Käytä**-painiketta napsautetaan.

ESSO-LM -asetusten tarkasteleminen tai muokkaaminen:

1. Avaa Kirjautumishallinta.
2. Napsauta **Asetukset**-paneelia.
3. Käytettävissä olevat välilehdet:
 - Vastaus
 - Todennus
 - Näyttö
 - Poikkeukset

Asetukset: Vastaus-välilehti

Vastaus-välilehdellä voi hallita ESSO-LM -ohjelman salasanan toimintoja.



Järjestelmänvalvoja voi ottaa minkä tahansa oheisista asetuksista käyttöön kaikille käyttäjille, poistaa sen käytöstä tai ohittaa sen.

Automaattinen kehote

Automaattinen kehote -asetus määrittää, kysyykö ESSO-LM valtuustietoja, kun se havaitsee valtuustietopyynnön sovelluksesta, jota ei ole määritetty ESSO-LM -ohjelmassa.

Kun toiminto on käytössä, ESSO-LM tunnistaa automaattisesti salasanasuojatut sovellukset ja verkkosivustot ja näyttää viestin: "Haluatko, että ESSO-LM muistaa tämän sovelluksen kirjautumistiedot?".

Katso lisätietoja kohdasta [Kirjautumisten määrittäminen Automaattinen kehote -toiminnolla](#).

Automaattinen syöttö

Automaattinen syöttö -asetus määrittää, yrittääkö ESSO-LM antaa valtuustiedot sovellukselle välittömästi valtuustietojen tallentamisen jälkeen.

Kun tämä toiminto on käytössä, ESSO-LM kirjautuu välittömästi sovellukseen tai verkkosivustoon, kun olet luonut tilin kyseiselle sovellukselle tai verkkosivustolle.

Automaattinen tunnistus

Automaattinen tunnistus -asetus määrittää, antaako ESSO-LM automaattisesti valtuustiedot, kun sovellus pyytää niitä.

Kun toiminto on käytössä, ESSO-LM tunnistaa sovellukset ja verkkosivustot ja kirjaa sinut niihin automaattisesti.

Kun toiminto ei ole käytössä, sinun on käsin pyydettävä ESSO-LM -ohjelmaa vastaamaan kirjautumispyyntöön. Pyyntöä voi tehdä ilmoitusalueen kuvakevalikon kautta. Valitse **Kirjaudu käyttämällä ESSO-LM**.


Vastausasetusten tarkasteleminen tai muokkaaminen

1. [Avaa Kirjautumishallinta](#).
2. Napsauta **Asetukset**-valintaikkunassa **Vastaus**-välilehteä.
3. Kun olet saanut muutokset tehtyä, tee yksi seuraavista:
 1. Vahvista muutokset (sulkematta Asetukset-valintaikkunaa) napsauttamalla **Käytä** ja valitse sitten toinen Asetukset-välilehti.
 2. Poista muutokset napsauttamalla **Peruuta**.

Asetukset: Todennus-välilehti

Todennus-välilehdellä voi hallita ESSO-LM -ohjelman todennustoimintoja.



 Järjestelmänvalvoja voi ottaa minkä tahansa oheisista asetuksista käyttöön kaikille käyttäjille, poistaa sen käytöstä tai ohittaa sen.

Ensisijainen kirjautumistapa

Voit todentautua ESSO-LM -ohjelmaan erilaisilla kirjautumistavoilla. Ensisijainen kirjautumistapa on käytettäväksi valitsemasi todennustapa. Asennettuna voi olla useita todentimia, mutta vain yksi ensisijainen kirjautumistapa.

Tällä asetuksella voit valita, mitä kirjautumistapaa käytetään ensisijaisena todennusmekanismina.

Voit vaihtaa kirjautumistapaa napsauttamalla **Muuta**. Ensisijaisen kirjautumistavan ohjattu määrittystoiminto käynnistyy.

Katso lisätietoja kohdasta [Vaihda ensisijainen kirjautuminen](#).

Ajastin

ESSO-LM voi pyytää kirjautumaan sisään tietyn ajan kuluttua. Voit määrittää ajanjakson ennen kuin kirjautut uudelleen sisään.

Voit antaa aikarajan ylös- ja alaspäin osoittavilla nuolilla (0 - 999 minuuttia); tämän ajan jälkeen ESSO-LM pyytää salasanaa ennen valtuustietoihin liittyvän tehtävän suorittamista.

Jos ajastimen ajaksi asetetaan nolla, ESSO-LMpyytää salasanaa ennen jokaista valtuustietoihin liittyvää tehtävää.

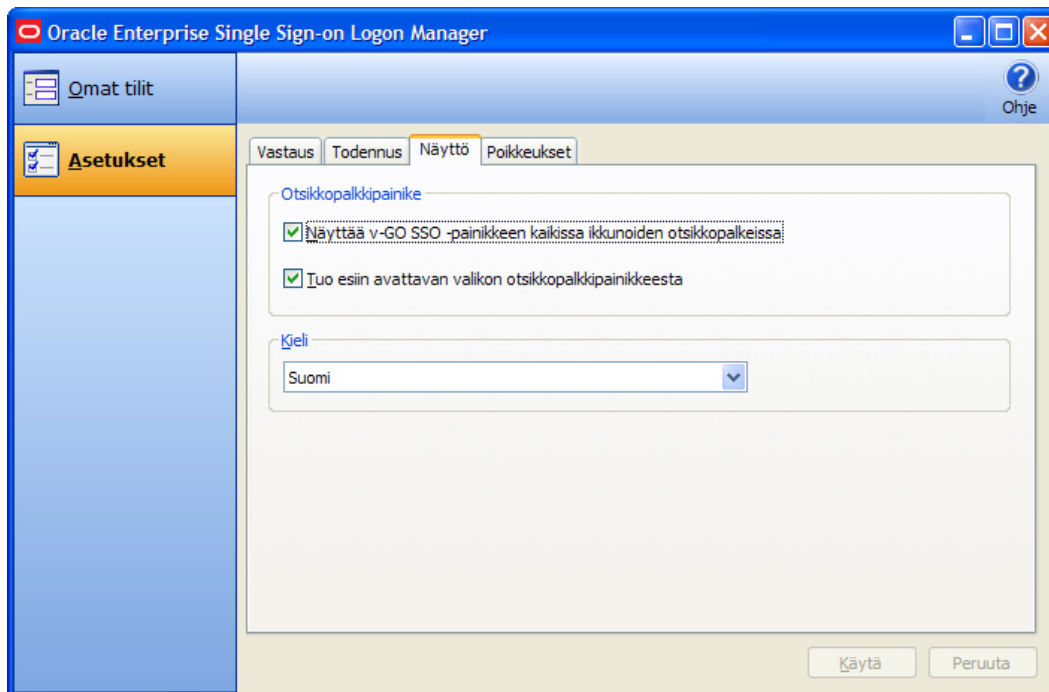
Tyhjennä ajastin -painike pakottaa antamaan salasanan seuraavassa valtuustietoihin liittyvässä tehtävässä ilman, että umpeutumisaikaa odotetaan.


Todennusasetusten tarkasteleminen tai muokkaaminen:

1. [Avaa Kirjautumishallinta](#).
2. Napsauta **Asetukset**-valintaikkunassa **Todennus**-välilehteä.
3. Kun olet saanut muutokset tehtyä, tee yksi seuraavista:
 - Vahvista muutokset (sulkematta Asetukset-valintaikkunaa) napsauttamalla **Käytä** ja valitse sitten toinen Asetukset-välilehti.
 - Poista muutokset napsauttamalla **Peruuta**.


Asetukset: Näyttö-välilehti

Asetukset-valintaikkunan Näyttö-välilehdellä voit hallita ESSO-LM -ohjelman näyttöasetuksia.



 Järjestelmänvalvoja voi ottaa minkä tahansa oheisista asetuksista käyttöön kaikille käyttäjille, poistaa sen käytöstä tai ohittaa sen.

Otsikkopalkkipainike

Valittuna **Otsikkopalkkipainike**-asetus aktivoi ESSO-LM -kuvakkeen  kaikkien ikkunaotsikkopalkkien oikeassa yläkulmassa.

Kun kuvaketta kaksoisnapsautetaan, painike kertoo ESSO-LM -ohjelmalle, että sen tulee yrittää kirjautua sovellukseen (sama toiminto kuin [Kirjaudu käyttämällä](#) -toiminto ilmoitusalueen kuvakevalikossa).

Voit myös näyttää avattavan valikon, kun napsautat ESSO-LM -otsikkopalkkipainiketta.

Nämä asetukset voidaan ottaa käyttöön valintaruuduilla **Näytä ESSO-LM -painike kaikissa ikkunoiden otsikkopalkeissa** ja **Tuo esiin avattava valikko otsikkopalkkipainikkeesta**.

Kieli

ESSO-LM -agentti voidaan suorittaa useilla kielillä käytettävästä versiosta ja asennetuista kielipaketeista riippuen.

Käytettävissä olevat kielet näytetään avattavassa **Kieli**-valikossa.

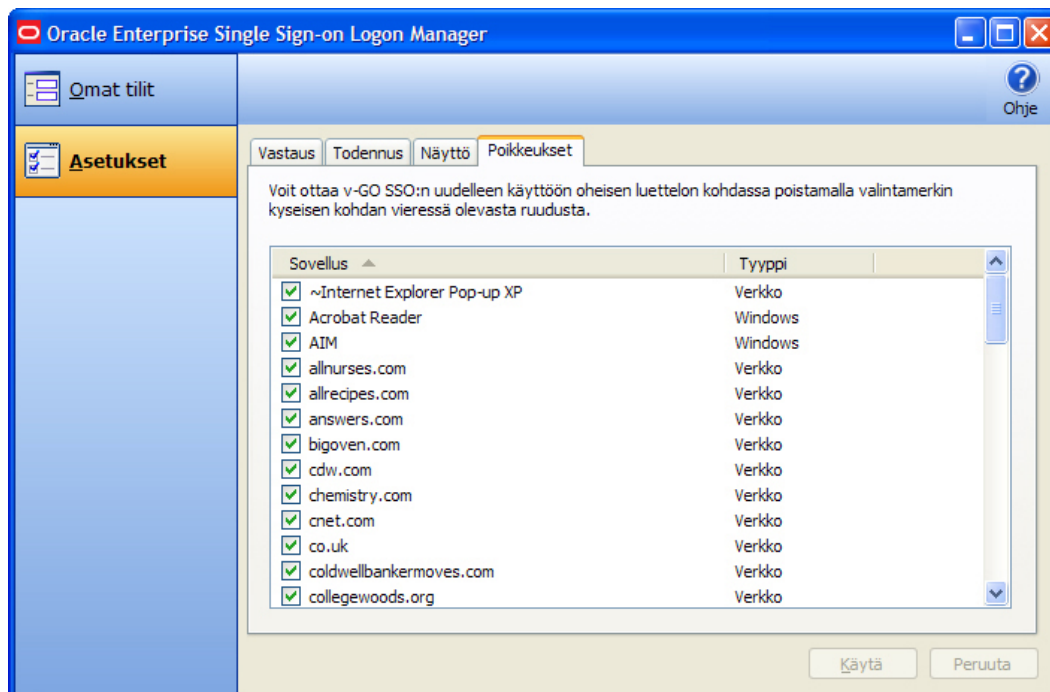
Valitse ESSO-LM -agentille haluamasi kieli. Kaikki ESSO-LM -agentin valintaikkunat ja ohjenäytöt näytetään valitulla kielellä.

Näyttöasetusten tarkasteleminen tai muokkaaminen

1. [Avaa Kirjautumishallinta](#).
2. Napsauta **Asetukset**-valintaikkunassa **Näyttö**-välilehteä.
3. Kun olet saanut muutokset tehtyä, tee yksi seuraavista:
 - Vahvista muutokset (sulkematta Asetukset-valintaikkunaa) napsauttamalla **Käytä** ja valitse sitten toinen Asetukset-välilehti.
 - Poista muutokset napsauttamalla **Peruuta**.

Asetukset: Poikkeukset

Poikkeukset-välilehdellä voit tarkastella [Automaattinen kehote](#) -toiminnon sovelluskirjautumisia, jotka olet aikaisemmin määrennyt ohitettaviksi ESSO-LM -ohjelmassa. Voit myös palauttaa ohitettuja kirjautumisia käyttöön.



Järjestelmänvalvoja voi ottaa minkä tahansa oheisista asetuksista käyttöön kaikille käyttäjille, poistaa sen käytöstä tai ohittaa sen.

Kun käynnistät salasanasuojatun sovelluksen, jolle ei ole tiliä ESSO-LM -ohjelmassa, ESSO-LM kysyy, haluatko luoda uuden kirjautumisen. Samalla näytetään seuraavat vaihtoehdot:

- **Kyllä:** Luo kirjautuminen nyt.
- **Ei nyt:** Kysy seuraavalla kerralla.
- **Poista käytöstä:** Älä kysy uudelleen.

Jos valitset **Poista käytöstä**, ESSO-LM lisää kirjautumissivun Poikkeukset-luetteloon. Voit poistaa sovelluksen luettelosta tyhjentämällä sen valintaruudun. Tällöin ESSO-LM voit taas kysyä tilin luomisesta, kun seuraavan kerran käynnistät sovelluksen.



Katso lisätietoja Automaattisen kehotteen käyttämisestä kohdasta [Kirjautumisten määrittäminen Automaattinen kehote -toiminnolla](#).

Automaattisen kehotteen palauttaminen poikkeuksiin lisätyn sovelluksen kohdalla

1. [Avaa Kirjautumishallinta](#).
2. Napsauta **Asetukset**-valintaikkunassa **Poikkeukset**-välilehteä.
3. Tässä paneelissa näytetään luettelo sovelluksista, jotka ESSO-LM on asetettu ohittamaan.
4. Voit tyhjentää valinnat niiden sovellusten valintaruuduista, joille Automaattinen kehote otetaan uudelleen käyttöön. Napsauta sitten **Käytä** tai poista muutokset napsauttamalla **Peruuta**.



Kun valinta on poistettu kohdasta ja **Käytä**-painiketta napsautetaan, Poikkeukset-luettelosta poistamasi kohta säilyy luettelossa, kunnes Kirjautumishallinta suljetaan. Näin voit poistaa poikkeuksen väliaikaisesti käytöstä ja ottaa sen uudelleen käyttöön ilman, että se tarvitsee lisätä takaisin luetteloon.

5. Kun seuraavan kerran käynnistät salasanasuojatun sovelluksen, josta valinta on poistettu, ESSO-LM kysyy, haluatko luoda tilin.

Salasanojen hallinta

Tämä osio Näissä aiheissa kuvataan, miten salasanoja hallitaan ja vaihdetaan ESSO-LM-ohjelmassa ja kohdesovelluksissa.

Useimmat sovellukset sallivat salasanan vaihtamisen milloin tahansa, kun taas toisissa salasanan vaihtamista vaaditaan ajoittain, esimerkiksi 30 päivän välein. Voit ottaa muutokset käyttöön ja seurata muutoksia ESSO-LM -ohjelmalla.

- [Vaihda salasana automaattisesti](#)

Vaihda salasana

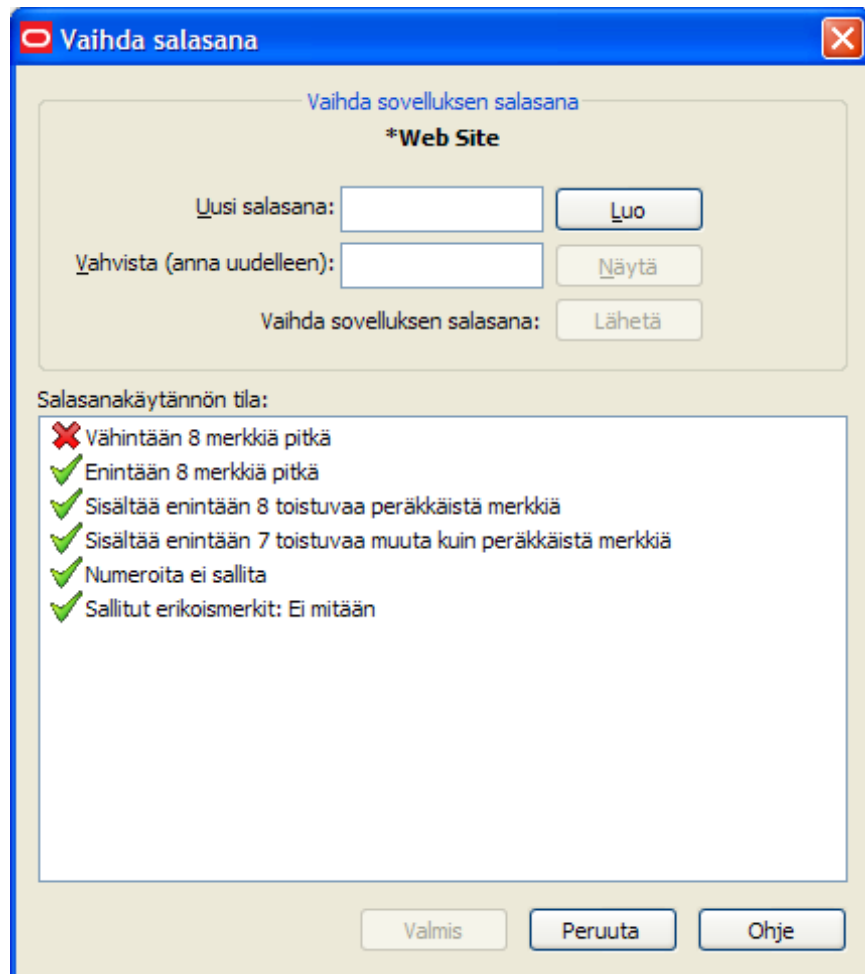
ESSO-LM -ohjelman automaattinen salasanan vaihto lisää turvallisuutta poistamalla mahdollisuuden valita heikkoja salasanoja. Samalla toiminto estää salasanojen huonon hallinnan. Toiminto myös parantaa käytettävyyttä luomalla, vaihtamalla ja muistamalla salasanan.


ESSO-LM tunnistaa, milloin sovellus pyytää vaihtamaan salasanan. Määrityksistä riippuen ESSO-LM joko:

1. luo automaattisesti uuden salasanan, joka vastaa järjestelmänvalvojan asettamaa salasanakäytäntöä (sääntöjä, jotka määräävät, millainen kelvollinen salasana voi olla)
2. näyttää Vaihda salasana -valintaikkunan, jossa voit valita automaattisesti luodun salasanan tai luoda uuden salasanan.

Voit vaihtaa salasanan itse tai sinua voidaan pyytää vaihtamaan salasana järjestelmän luoman kehotteen vastaukseksi. Voit käyttää seuraavia ohjeita kummassakin tilanteessa (yhtä poikkeusta lukuun ottamatta, kuten kohdassa 1 selostetaan).


1. Kun sovellus pyytää vaihtamaan salasanan, ESSO-LM näyttää Vaihda salasana -valintaikkunan (ellei järjestelmänvalvoja ole määrittänyt ESSO-LM -ohjelmaa vaihtamaan salasana automaattisesti).




 Jos sovellus näyttää kirjautumistunnuksen ja salasanan vaihtokentät samassa ikkunassa, ESSO-LM pyytää valitsemaan, haluatko kirjautua sisään vai vaihtaa salasana sovelluksen käynnistyksessä. ESSO-LM näyttää seuraavan ikkunan valintasi perusteella.

2. Voit vaihtaa salasanan yhdellä seuraavista tavoista:

- Kirjoita salasana käsin ja vahvista salasana.

 Kun annat uuden salasanan, **Salasanakäytännön tila** muuttuu. *Uudessa salasana on noudatettava seuraavia sääntöjä, jotta se kelpaa.* Kun kirjoitat salasanan, salasanoja koskevien sääntöjen noudattaminen tarkistetaan automaattisesti. Kun **kaikkia** sääntöjä noudatetaan, salasana katsotaan kelpolliseksi. **Lähetä**-painike tulee käytettäväksi, kun salasana noudatetaan kaikkia salasanakäytäntöjä.

 Sallitut erikoismerkit -käytäntö osoittaa erikoismerkit, joita **saa** käyttää salasana. Jos salasana **ei** sallita erikoismerkkejä, käytännössä ilmoitetaan: "Sallitut erikoismerkit: Ei mitään."

tai

- Napsauta **Luo**-painiketta, jos haluat, että ESSO-LM luo automaattisesti salasanan.
*Painike on otettu käyttöön versiossa 7.010.1.4.1.0.

3. Voit katsoa salasanan napsauttamalla **Näytä**.

4. Napsauta **Lähetä**.
5. Jos sovellus hyväksyy salasanan vaihtamisen, näytetään salasanan hyväksymistä koskeva viesti. Napsauta **OK**-painiketta ja ESSO-LM tallentaa salasanan.
6. Jos sovellus hylkää salasanan, sinulle näytetään viesti, jossa ilmoitetaan, että sovellus on hylännyt salasanan. Voit joko kokeilla toista salasanaa ja lähettää uudelleen tai napsauttaa **Peruuta**-painiketta.



Jos salasanaa noudatetaan järjestelmänvalvojan asettamaa salasanakäytäntöä, mutta sovellus silti hylkää salasanan, ota yhteyttä järjestelmänvalvojaan.